



Plan de emergencia
Colegio Montesol
(actualizado 2018)

Índice

• ObjetivoPágina 1
• Contenido	
• Disposiciones Generales	
• DefinicionesPágina 2
• Emergencias ConsideradasPágina 3
• Clasificación según peligrosidad	
-Conato de emergencia	
• Clasificación según peligrosidadPágina 4
-Emergencia Parcial	
• Clasificación según peligrosidadPágina 5
-Emergencia general	
• Responsables ante emergencias	
• Diagrama del procedimientoPágina 6
• Teléfonos de emergencia	
• Asignación Zonas de seguridadPágina 7
-Z1 a Z5	
Asignación Zonas de seguridadPágina 8
-Z5 a Z9	
• Esquema Zonas de seguridadPágina 9
• Plan de evacuaciónPágina 10
-Evacuación parcial	
-Evacuación total	
• Recomendaciones generales	
• Esquema Vías de evacuaciónPágina 11
• Prospecto: SismoPágina 12
• Prospecto SismoPágina 13
-Recomendaciones Generales	
-Durante el sismo	

<ul style="list-style-type: none"> • Prospecto: Sismo -Después del sismo Página 14
<ul style="list-style-type: none"> • Prospecto: Incendio Página 15
<ul style="list-style-type: none"> • Prospecto: Incendio -Recomendaciones Generales Página 16
<ul style="list-style-type: none"> • Prospecto: Incendio -Durante el incendio Página 17
<ul style="list-style-type: none"> • Prospecto: Incendio -Después del incendio Página 18
<ul style="list-style-type: none"> • Prospecto: Fuga de Gas Página 19
<ul style="list-style-type: none"> • Prospecto: Fuga de Gas -Recomendaciones Generales Página 20
<ul style="list-style-type: none"> • Prospecto: Fuga de Gas -Durante la fuga de gas -Después de la fuga de gas Página 21
<ul style="list-style-type: none"> • Anexos Página 22
<ul style="list-style-type: none"> • Folleto Informativo: Sismo -Zonas de seguridad -Recomendaciones -Actuación durante y posterior al sismo 	
<ul style="list-style-type: none"> • Folleto Informativo: Incendio -Zonas de seguridad -Recomendaciones -Actuación durante y posterior al incendio 	
<ul style="list-style-type: none"> • Folleto Informativo: Fuga de gas -Zonas de seguridad -Recomendaciones -Actuación durante y posterior a la fuga 	
<ul style="list-style-type: none"> • Manual: Operación DEYSE 	

Objetivo

Desarrollar e implementar un plan de emergencia a nivel de todo el "Colegio Montesol", frente a situaciones de emergencia.

Contenido

Plan de emergencia en caso de:

- Sismo
- Incendio
- Fuga de gas

Disposiciones Generales

- En todas las clases, oficinas, talleres y casino, las puertas y pasillos deben encontrarse en buenas condiciones, libres de obstáculos y aseadas.
- Los números de emergencia (bomberos, carabineros, servicios de salud) se deben encontrar dispuestos en un lugar visible para la persona asignada en la tarea de realizar llamados de emergencia.
- Toda la comunidad del Colegio Montesol, debe conocer la ubicación de la Zona de seguridad. Se debe informar previamente la zona de seguridad principal y las designadas por áreas de aulas específicas.
- En la entrada del colegio se instalará un plano del colegio en el que se indique claramente la ubicación de las zonas de seguridad.
- En cada sala se indicará la zona de seguridad, junto con la vía de evacuación correspondiente.
- Se determinarán y demarcarán las zonas de seguridad y también las rutas de evacuación a seguir según la ubicación.

Definiciones

Emergencia: Situación que pone en riesgo la integridad física y psicológica de los ocupantes de una estructura o recinto, requiere de una capacidad de respuesta organizada y oportuna, con el objetivo de reducir al máximo los potenciales daños.

Alarma: Señal o aviso sobre una situación que va a suceder próximamente o que ya está ocurriendo. Se debe asimilar su activación junto con la ejecución de instrucciones, acciones y procedimientos establecidos previamente para la emergencia.

Alerta: Situación declarada, que indica la necesidad de mantenerse atento con el fin de tomar precauciones específicas debido a la probable o cercana ocurrencia de un suceso o emergencia.

Evacuación: Procedimiento obligatorio, ordenado, responsable, rápido y dirigido de desplazamiento masivo de los ocupantes de una estructura o recinto, hacia la zona de seguridad de la misma ante una situación de emergencia.

Evacuación parcial: Evacuación de una o más dependencias con peligro inminente de una estructura o recinto, pero no de su totalidad.

Evacuación total: Evacuación de todas las dependencias de un recinto o estructura.

Vías de evacuación: Vías disponibles para permitir la evacuación, ofreciendo mayor seguridad frente al desplazamiento masivo hacia la zona de seguridad.

Flujo de ocupantes: Cantidad de personas que pueden pasar a través del ancho útil de una vía de evacuación por unidad de tiempo.

Zona de seguridad: Lugar físico de la infraestructura que posee una mayor capacidad de protección y brinda mayor seguridad ante los riesgos derivados de una emergencia.

Incendio: Reacción química exotérmica descontrolada producto de la combinación de: Materia combustible, oxígeno y una fuente de calor. Generando además desprendimiento de calor, humo, gases y luz.

Sismo: Desplazamiento brusco y de intensidad relativa de zonas de la corteza terrestre con un potencial destructivo variable.

Situaciones de emergencia consideradas

- Incendio
- Fuga de gas
- Sismo

Se adjunta como anexo el procedimiento para cada emergencia, junto con el modelo para los folletos informativos

Clasificación según peligrosidad

Conato de emergencia: Accidente que puede ser controlado o dominado de forma sencilla por el personal designado y utilizando los medios de emergencia existentes en el lugar.

- Sismo

Se considerará conato de emergencia en caso de sismo, cuando la magnitud percibida no sea tan elevada como para ser necesaria la evacuación hacia la zona de seguridad 7. Es decir, el conato solo considera la evacuación hacia las zonas de seguridad de cada módulo.

- Incendio

Se considerará conato de emergencia en caso de que el incendio no sea de magnitud y pueda ser controlado con los equipos de extinción disponibles, es decir, que el conato de incendio puede ser controlado con el uso de extintores, sin ser además necesaria la evacuación de todas las aulas a las zonas de seguridad, solamente se decretara la evacuación para el lugar afectado.

- Fuga de gas

Se considerará conato de emergencia en el caso de que la fuga de gas sea menor, y solo involucre la evacuación a la zona de seguridad correspondiente al área en donde se produce la emergencia.

Emergencia parcial: Accidente que para ser denominado requiere la evacuación de personas de módulos o estructuras.

- Sismo

Se considerará emergencia parcial cuando la magnitud percibida sea media y el tiempo del sismo sea prolongado. Se deberá evacuar a las zonas de seguridad por módulo, para posteriormente iniciar la evacuación a la zona de seguridad 7.

- Incendio

Se considerará emergencia parcial cuando la magnitud del incendio obligue a la evacuación de los módulos o áreas aledañas que estén propensos a sufrir daños. Junto con la imposibilidad de controlar el incendio con los medios existentes solamente en el área en que esta se produce.

- Fuga de gas

Se considerará emergencia parcial, cuando la concentración de gas percibida en el ambiente sea superior a la normal, cuando no sea posible detener la fuga de la manera convencional y además cuando exista una fuente de ignición cercana, que, considerando la concentración de gas aumente la probabilidad de generar un incendio. Junto con la evacuación de las zonas aledañas a la fuga

Emergencia general: Accidente no controlado y en desarrollo creciente que requiere la intervención de todos los equipos y medios de protección con los que cuente el establecimiento, junto con el requerimiento de ayuda de otras entidades.

- Sismo

Se considerará emergencia general cuando la magnitud percibida sea alta y en aumento, y cuando el tiempo del sismo sea prolongado. (Se asume que la evacuación a las zonas de seguridad modulares ya fue realizada, por lo tanto se comienza la evacuación a la zona de seguridad 7)

- Incendio

Se considerará emergencia general, cuando el incendio afecte a los módulos aledaños al lugar de la emergencia, junto con la obligatoriedad de evacuar totalmente el establecimiento, haciendo abandono total de él.

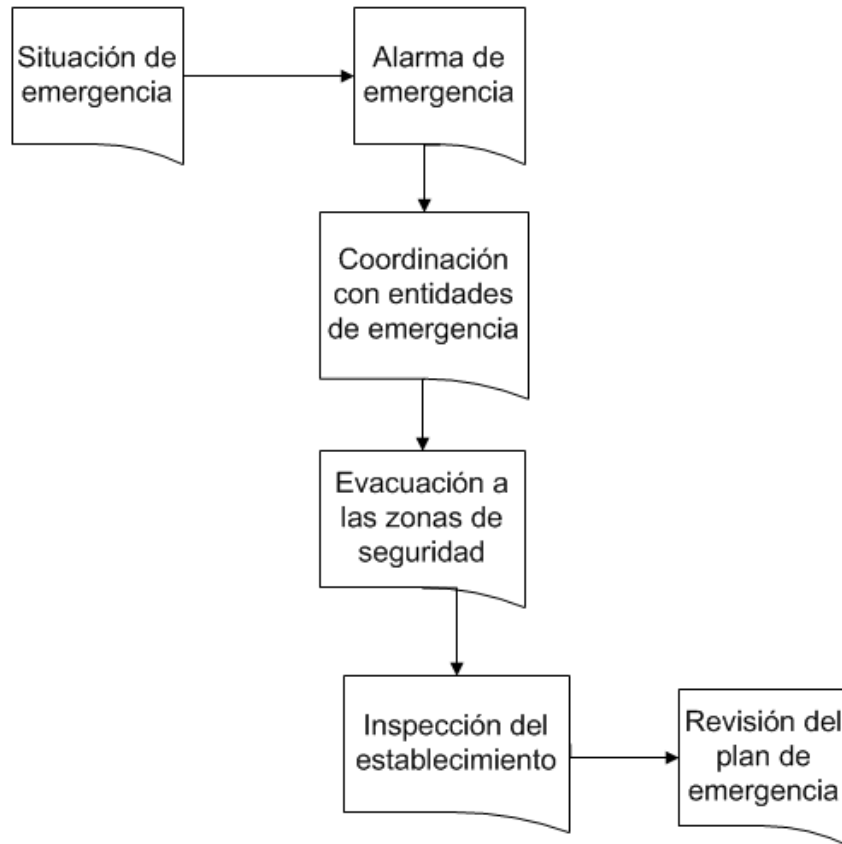
- Fuga de gas

Se considerará emergencia general, cuando la fuga de gas sea total, a consecuencia de lo anterior, se produzca un incendio de altas proporciones debido a las concentraciones de gas en el lugar y cuando el comportamiento de incendio no pueda ser predecible. En este caso se considera la evacuación total del establecimiento.

Responsables ante emergencias

Actividad	Responsable
Activación alarma emergencia	Secretaria de dirección
Evacuación salas	Docente a cargo
Uso de extintores	Personal de mantención y auxiliar
Llamar organismos de emergencia	Secretaria de dirección
Decretar evacuación	Personal de mantención y dirección
Instrucciones de seguridad	Docentes
Suspensión de energía eléctrica y suministro de gas	Personal de mantención

Diagrama del procedimiento



Teléfonos de emergencia

Institución	Teléfono
Bomberos	132
Carabineros	133
Ambulancia	131

Asignación Zonas de Seguridad

Z1

Primer sector: Salas 1 y 2 /Administración

Ubicación zona de seguridad: Centro del patio

- ZS1: Corresponde a las salas con acceso al patio
- ZS2: Corresponde a los administrativos y auxiliares

Z2

Segundo sector: Salas: 3, 4, 5, 6

Ubicación zona de seguridad: Centro del patio del modulo

- ZS1: Corresponde a las salas 3 y 4
- ZS2: Corresponde a las salas 5 y 6

Z3

Tercer sector: Salas: 7, 8, 9, 10

Ubicación zona de seguridad: Centro del patio del módulo

- ZS1: Corresponde a las salas 7 y 8
- ZS2: Corresponde a las salas 9 y 10
- ZS3: Corresponde a la sala de profesores y Dirección

Z4

Cuarto sector: Salas: 11, 12, 13, 14

Ubicación zona de seguridad: Centro del patio del módulo

- ZS1: Corresponde a las salas 11 y 12
- ZS2: Corresponde a las salas 13 y 14
- ZS3: Corresponde a: Taller de química, Taller Audio-Visual, y Sala de Arte
- ZS4: Corresponde a la Fotocopiadora

Z5

Quinto sector: Salas taller 15, 17 y sala de bodega 14

Ubicación zona de seguridad: Centro del patio del módulo

- ZS1: Corresponde al Taller de música , Taller de desarrollo personal y bodega
- ZS2: Corresponde al Casino y Cocina

Z6

Sexto sector: Multicancha 1

Ubicación zona de seguridad: Centro de la multicancha

Z7

Séptimo sector: Multicancha 2

Ubicación zona de seguridad: Centro de la multicancha

Z8

Octavo sector: Costado lateral izquierdo del casino y cocina

Ubicación zona de seguridad: Zona central señalada

Se permitirá el uso de la zona de seguridad 8, en caso de que la emergencia impida la evacuación a las zonas 4 y 5

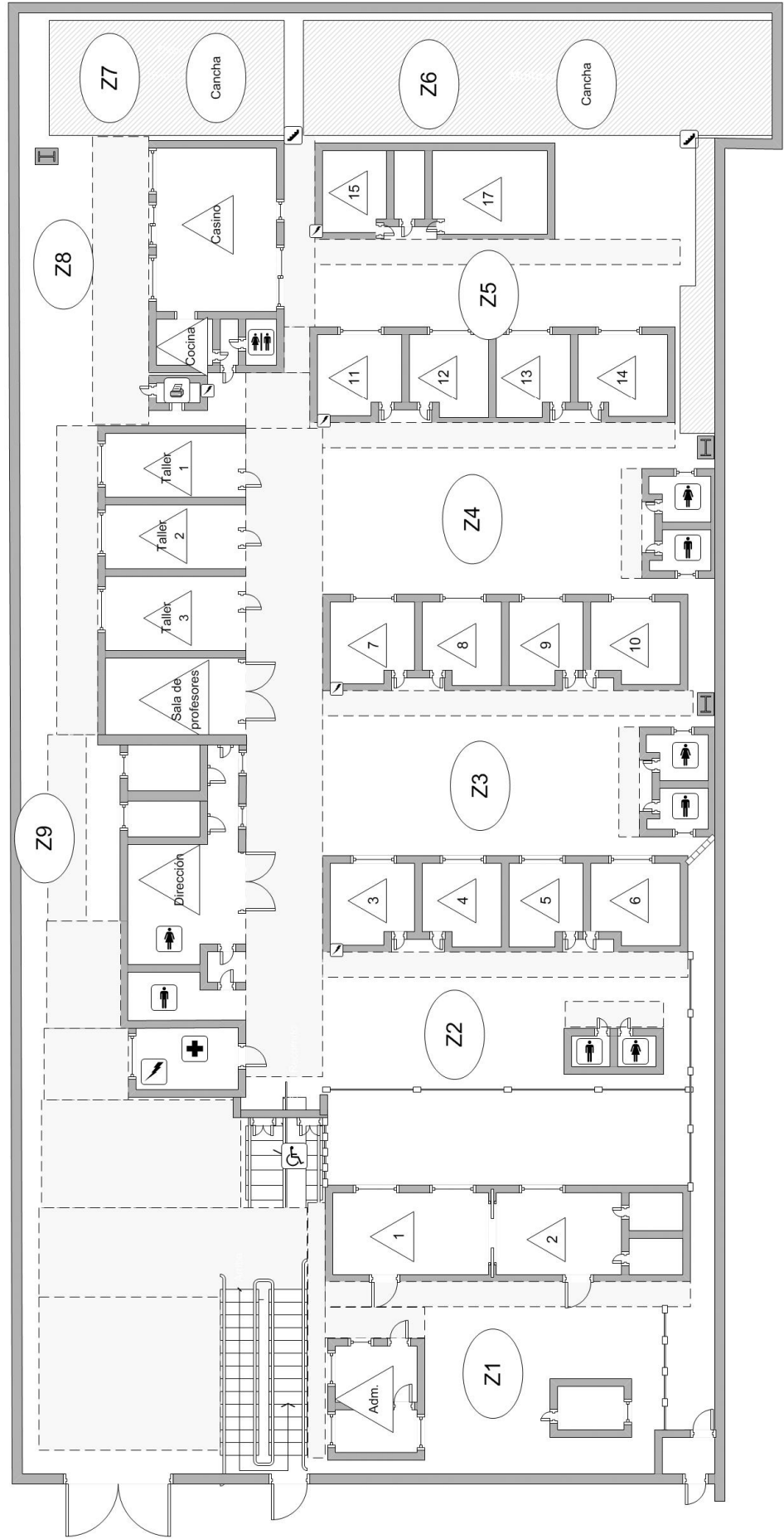
Z9

Noveno sector: Costado lateral izquierdo de oficinas de dirección

Ubicación: Zona central señalada

Se permitirá el uso de la zona de seguridad 9, en caso de que la emergencia impida la evacuación a las zonas 1,2 y 3

Esquema Colegio Montesol, Esquemmatización Zonas de seguridad



Plan de evacuación

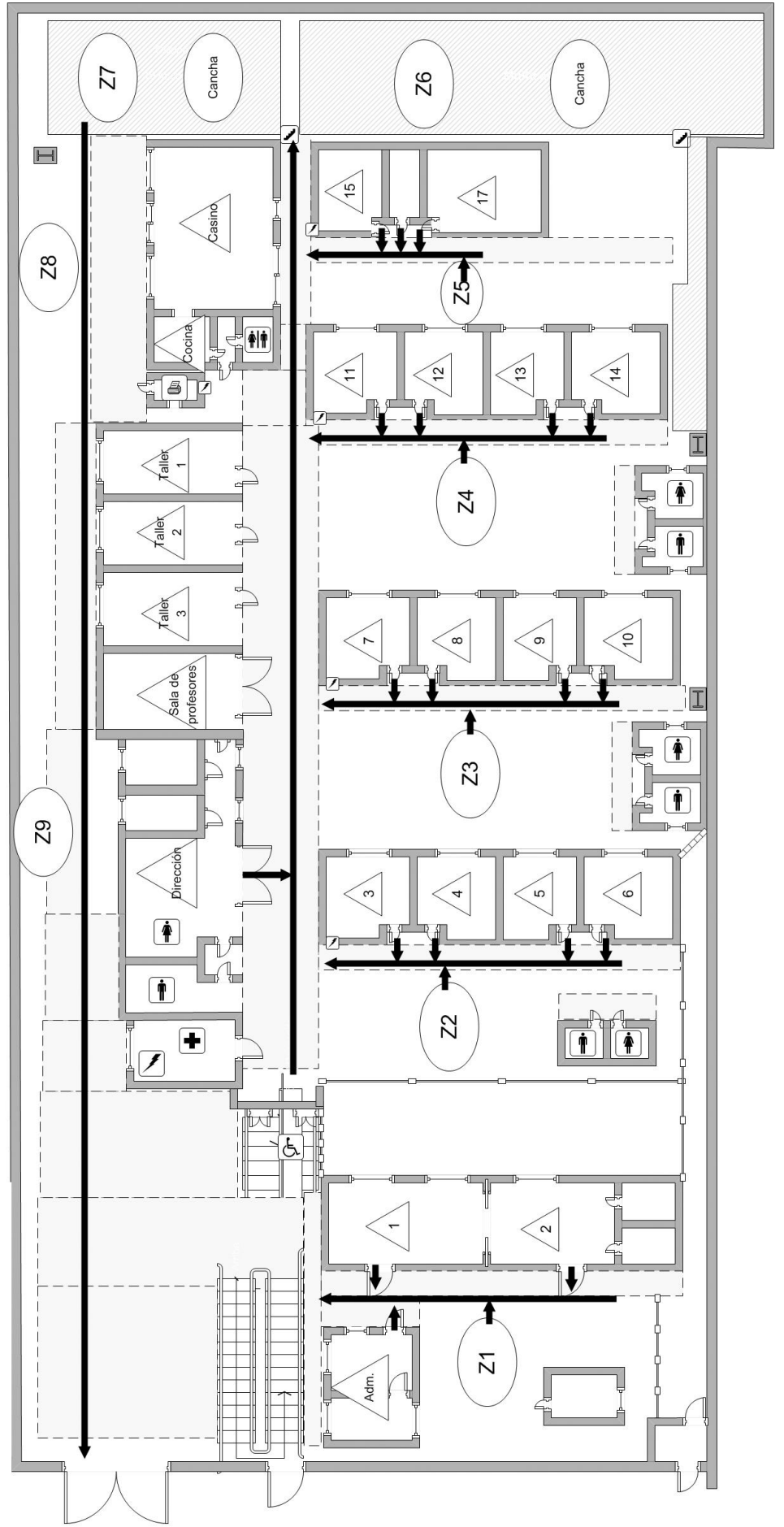
Evacuación parcial: Se refiere a la evacuación de las salas, hacia las zonas de seguridad Z7, si la zona Z7 se ve comprometida en la emergencia, se autorizará la evacuación hacia las zonas Z8 y Z9. Dicha autorización será entregada en caso de que las demás zonas de seguridad estén comprometidas y que se conviertan en de difícil acceso, y cuando la Z7 sea parte de la emergencia y cuyo nivel de seguridad no sea suficiente como para resguardar a la ocupación del colegio.

Evacuación total: Se refiere a la evacuación total y general del establecimiento, haciendo abandono previo a la llegada de la ayuda externa para emergencia. La salida se realizará a través de las zonas de seguridad Z8 y Z9

Recomendaciones generales

- Los simulacros generales se deben realizar en la segunda semana del inicio de cada semestre.
- Quienes detecten conatos de fuego tienen la obligación de informar de inmediato al auxiliar.
- Se deben realizar inspecciones mensuales del funcionamiento de la Red Húmeda.
- Debe existir una lista de chequeo la cual contenga como mínimo la cantidad de extintores por módulo, ubicación, agente extintor y fecha de mantención.
- Mantener en lugar accesible planos de la red de gas y electricidad del Colegio.

Esquema Colegio Montesol, Esquematización Vías de evacuación



Prospecto: Sismo

Emergencia en caso de sismo:

Recomendaciones generales.

- Mantener las salas limpias y libres de obstáculos que impidan la evacuación.
- Mantener los pasillos libres de obstáculos.
- Evitar el almacenamiento de objetos de gran peso y tamaño en lugares altos.
- No actuar impulsivamente ya que aumenta el riesgo de lesiones.
- El docente a cargo del curso designara a un o más alumnos para ayudar a otros que tengan dificultad para desplazarse.

Durante el sismo

- Suspender cualquier actividad que se este realizando.
- Conservar la calma y controlar los brotes de pánico que se puedan generar.
- Mantener silencio.
- El docente debe abrir las puertas de salida de la sala en caso de ser necesaria la evacuación.
- Los alumnos deben alejarse de las ventanas, ya que la vibración puede ocasionar la ruptura de los vidrios.
- Los alumnos que realizan actividades en talleres o laboratorios, deberán cortar la electricidad de los equipos o máquinas y cortar también suministro de gas.
- Durante el sismo no se debe evacuar si es de baja magnitud, solo en casos puntuales como daños visibles y considerables en la edificación tales como caída de muros, fractura de columnas.
- Si los alumnos se encuentran dentro de los vehículos de transporte, la labor de desocuparlo tomará seguramente más tiempo de lo que dure el evento por lo tanto se debe permanecer dentro.

- En el área externa del establecimiento alejarse de paredes, postes, árboles altos, cables eléctricos y otros elementos que puedan caerse.
- Los encargados de casino y cocina deben cerciorarse de cerrar llaves de gas y suspender la electricidad.
- En caso de encontrarse en el casino, patio, fotocopiadora o taller, debe seguir las instrucciones antes mencionadas y seguir la señalización para evacuar en dirección a la Zona de seguridad designada a su área.

Después del sismo:

- Permanecer en silencio y alerta a las instrucciones dadas.
- Verificar que la vía de evacuación se encuentre libre de obstáculos que impidan el desplazamiento.
- Evacuar rápido pero sin correr, manteniendo la calma, el orden y en silencio, se debe evitar el producir aglomeraciones.
- Cada profesor deberá asegurarse de que todos los alumnos evacuen la sala siendo este el ultimo en salir y verificar que se encuentren todos los alumnos del curso a su cargo.
- En el caso que no se encuentre en su sala debe dirigirse a la Zona de Seguridad correspondiente a su sala.
- En caso de atrapamiento, se debe utilizar una señal visible o sonora.
- Suspenderán la energía eléctrica y gas las personas asignadas con estas tareas, hasta estar seguro que no hay desperfectos.
- Si se detectan focos de incendio se debe informar de inmediato.
- Observar si hay personas heridas, no mover a los lesionados a no ser que estén en peligro de sufrir nuevas heridas.
- Se debe esperar 30 minutos en la Zona de Seguridad por posibles replicas.
- Se evaluarán las condiciones del edificio y se tomará la decisión de volver a las salas.

Prospecto: Incendio

Emergencia en caso de incendio

Recomendaciones generales

- Mantener siempre los extintores y la Red Húmeda en buen estado y libres de obstáculos.
- Los equipos de control y combate de incendios deben estar debidamente señalizados.
- En el laboratorio de química la persona encargada del uso debe confeccionar un inventario con los productos inflamables que se poseen y mantenerlo en un lugar de fácil acceso.
- Realizar revisiones periódicas de las instalaciones eléctricas y de gas.
- Al producirse un principio de incendio se debe informar a los encargados de mantención y a la Dirección para proceder a su control con rapidez utilizando los extintores y ó Red Húmeda.
- Junto con la alarma interna de evacuación el personal asignado procederá a llamar a los Bomberos y Carabineros.
- El docente debe designar a uno o más alumnos para ayudar a otros que tengan dificultad para desplazarse.

Durante el incendio:

- Suspender inmediatamente cualquier actividad que se este realizando.
- Mantenerse en silencio y atento a las instrucciones.
- En el caso de que el fuego se produzca en donde usted se encuentra o aledaño se debe evacuar de inmediato.
- Evacuar el lugar rápidamente pero no correr.
- No producir aglomeración.
- No detenerse, mantenerse en silencio y calmado.
- No devolverse a la sala por algún objeto olvidado.
- Cada profesor debe asegurarse de que todos los alumnos evacuen la sala siendo este el ultimo en salir y verificar que se encuentren todos los alumnos del curso a su cargo.
- Si se encuentra en un lugar con humo debe salir agachado cubriéndose nariz y boca con alguna tela
- Ubicarse en la Zona de Seguridad designada y esperar a que se normalice la situación.
- En el caso de no encontrarse en su sala debe dirigirse a la Zona de Seguridad correspondiente.
- Si se encuentra en un lugar que no corresponde a sala, seguir las instrucciones la señalización a la zona de seguridad asignada.

Después del incendio

- Mantenerse en su Zona de Seguridad.
- Tranquilizar los alumnos que se encuentren muy asustados.
- No relatar historias de desastres ocurridos ya que puede asustar más a las personas.
- Cada docente debe verificar que se encuentre la totalidad de los alumnos del curso a su cargo.
- No obstruir la labor de los Bomberos.
- Cerciorarse de que no ha quedado ningún foco de nuevos incendios.
- En caso de ser necesario se procederá a la evacuación del recinto hacia la calle.
- Una vez apagado el incendio, cerciorarse a través de personal experto, que la estructura no haya sufrido debilitamiento.

Prospecto: Fuga de gas

Emergencia en caso de fuga de gas

Recomendaciones generales

- El personal de mantención debe mantener una lista la cual contenga la fecha de todas las revisiones y reparaciones que se han realizado durante un periodo de a lo menos doce meses.
- En dirección debe existir una copia accesible del plano de los ductos de gas e instalaciones eléctricas del establecimiento.
- Los recintos donde se utilice gas deben poseer ventilación adecuada al tipo de gas que se utiliza.
- El personal a cargo de los lugares donde se utilice gas debe cerciorarse de que después de ser utilizado quede cerrada la llave el paso.
- Toda persona quien detecte olor a gas debe dar informe de inmediato para que personal calificado revise y repare el posible desperfecto.
- En el caso de ser necesaria la detección de una fuga de gas, utilizar solo agua jabonosa o líquidos que produzcan burbujas.
- En ningún caso debe usar artefactos que produzcan fuego o chispa si se siente olor a gas.

Durante la fuga de gas.

- El personal asignado suspenderá el suministro de gas.
- En el caso de ser necesario se procederá a la evacuación del recinto a las Zonas de Seguridad ó a la calle.
- Durante la evacuación deben dirigirse a su Zona de Seguridad.
- La evacuación se realizara rápidamente pero sin correr y en silencio.
- Cada docente deberá asegurarse de que todos los alumnos evacuen la sala siendo este el ultimo en salir y verificar que se encuentren todos los alumnos del curso a su cargo
- El profesor designara a un o más alumnos para ayudar a otros que tengan dificultad para desplazarse.
- No generar aglomeraciones ni obstruir el paso a los demás.
- No utilizar fósforos u otros artefactos que produzcan chispa o fuego, en caso de necesitar luz utilice solo linternas a pilas.

Después de la fuga de gas.

- Mantenerse en su Zona de Seguridad en silencio para recibir nuevas instrucciones.
- No relatar historias de eventos desastrosos ya que pude incrementar el miedo de las personas
- Se debe evaluar la situación antes de retornar las salas.

Anexos